



# Multiple Sklerose und Verstopfung



Der kleine Ratgeber von Lecicarbon®

# Multiple Sklerose und Verstopfung



Da eine Vielzahl von Nervenzellen in der Darmwand die für einen regelmäßigen Stuhlgang erforderliche Beweglichkeit des Darmes garantieren, können Erkrankungen des zentralen Nervensystems – wie die Multiple Sklerose – auch die Funktion der Darmmuskulatur beeinträchtigen und damit eine chronische Verstopfung verursachen.

Zwar stehen zunächst diätetische Maßnahmen im Vordergrund der Behandlung, der Einsatz von Abführmitteln ist aber in der Regel auf mittlere Sicht angezeigt. Hierbei gilt es sorgfältig zu prüfen, welches Therapiekonzept den strengen Anforderungen einer schonenden aber dennoch effizienten Langzeitbehandlung standhält.

Weder dürfen der Gesamtorganismus noch der Darm durch die Verstopfungstherapie belastet werden.

## Bis zu 70 % der Menschen mit Multipler Sklerose sind chronisch verstopft!



Die Behandlungskonzeption muss sich über viele Jahre bewährt haben, eine schnelle und sichere Wirkung muss gut dokumentiert sein, Nebenwirkungen dürfen nicht auftreten und ein Gewöhnungseffekt muss sich sicher ausschließen lassen.

Sollten Sie also häufig mit einer Verstopfung zu tun haben, so empfiehlt sich zunächst ein klärendes Gespräch mit Ihrem behandelnden Arzt. Er berät Sie, ebenso wie Ihr Apotheker, gerne zu den unterschiedlichen Behandlungsansätzen bei chronischer Darmträgheit als Folge einer Multiplen Sklerose. Einen ersten Überblick vermittelt Ihnen diese kleine Broschüre.

**Erfahren Sie mehr über die Therapiekonzepte bei Multipler Sklerose und Verstopfung!**

# Multiple Sklerose und Verstopfung Therapiekonzepte im Überblick

Bei Verstopfung in Zusammenhang mit einer Erkrankung an Multipler Sklerose steht ein umfangreiches Behandlungsangebot zur Auswahl, mit dem eine Anregung des Stuhlgangs versucht wird.

**Doch was hilft wirklich schnell und sicher, ohne Nebenwirkungen und ohne Gewöhnung?**

Eine erste fachlich fundierte Orientierung bietet der Vergleich der heute verfügbaren Therapiekonzepte bei Verstopfung in Folge einer Erkrankung an Multipler Sklerose, indem die Wirkprinzipien, wie in der folgenden Tabelle aufgeführt, nach Wirkungseintritt und Nebenwirkungen gegenüber gestellt werden.

Zusammenfassend lässt sich festhalten, dass die Produkte der Lecicarbon® Reihe Abführmittel sind, die ohne Nebenwirkungen und ohne die gefürchtete Gewöhnung eine Darmentleerung ca. 15-30 Minuten nach der Applikation auslösen.

Deshalb ist Lecicarbon® besonders bei in Zusammenhang mit einer Multiplen Sklerose auftretender Verstopfung zu empfehlen. Ein weiterer Beweis für die sichere nebenwirkungs- und gewöhnungsfreie Behandlung: Lecicarbon®-Zäpfchen dürfen selbst bei Säuglingen, Kindern und Schwangeren ohne Einschränkungen angewendet werden.

Substanzklasse	Wirkprinzip	Wirkungseintritt	Nebenwirkungen
<b>Füll- und Quellstoffe</b> Indische Flohsamenschalen, Flohsamen, Leinsamen, Sterculia, Weizenkleie	Volumenvermehrung durch Wasseraufnahme, Darmwanddehnung, reflektorisch ausgelöste Defäkation	...nach 12 – 24 Std.	Völlegefühl, Flatulenz, mechanische Obstruktion bei ungenügender Flüssigkeitszufuhr, Allergie auf Flohsamen in Einzelfällen
<b>Osmotische Substanzen</b> Salinische Laxanzien, Glaubersalz (NaSO4), Bittersalz (MgSO4)	Gut wasserlösliche, schwer resorbierbare Salze, osmotische Wasserbindung	...nach 1 – 2 Std.	Flatulenz, Meteorismus, Elektrolytstörungen möglich
<b>Zucker</b> Lactulose	osmotisch-aktive, metabolische Spaltprodukte	...nach 24 – 48 Std.	Krampfartige Bauchschmerzen, Meteorismus, Flatulenz, Elektrolytverschiebung, Hypermagnesiämie
<b>Zuckeralkohole</b> Mannitol Sorbitol	osmotisch-aktive, metabolische Spaltprodukte	...nach 2 – 10 Std.	Krampfartige Bauchschmerzen, Meteorismus, Flatulenz, Elektrolytverschiebung, Hypermagnesiämie
<b>Macrogol (PEG)</b> Macrogole plus Elektrolyte	osmotische Wasserretention im Lumen, Dehnungsreflex	...nach 10 Std.	vereinzelt abdominelle Befindlichkeitsstörungen
<b>Abführzäpfchen (CO<sub>2</sub>-Entwickler) z.B. Lecicarbon® E, K und S</b>	<b>Dehnungsreflex, physiologische Wirkung durch CO<sub>2</sub></b>	<b>...nach 15 – 30 Minuten</b>	<b>Keine Gewöhnung! Keine Nebenwirkungen!</b>
<b>Stimulanzen</b> Anthrachinone, Diphenole (Bisacodyl), Rizinusöl, Natriumpicosulfat	antiresorptiv, sekretagog, prokinetisch im Colon	...nach 5 – 10 Std. ...nach 4 – 10 Std. ...nach 2 – 8 Std. ...nach ca. 6 Std.	Krampfartige Bauchschmerzen, Elektrolytstörungen, sekundärer Hyperaldosteronismus, Pseudomelanosis coli nach Anthranoiden
<b>Gleitmittel</b> Paraffinöl Glycerin	Antiresorptiv, sekretagog		Reizung der Darmschleimhaut, Aspirationspneumonie nach Paraffinöl, Malabsorption fettlöslicher Vitamine
<b>Rektale Entleerungshilfen</b> Klysmen, Docusal-Natrium	Antiabsorptiv, sekretagog	...nach wenigen Minuten	Reizung der Analschleimhaut
<b>Sonstige</b> Probiotika	Normalisierung der Darmflora	...nach mehreren Tagen	Studien zum Wirkungsmechanismus und Aussagen zu Nebenwirkungen liegen nicht vor

Die Tabelle charakterisiert die heute verfügbaren Laxanzien nach Substanzklassen, Wirkprinzip, Wirkungseintritt und Nebenwirkungen



# Abführzäpfchen mit Kohlendioxid – genial einfach wirksam gegen Verstopfung bei Multiple Sklerose

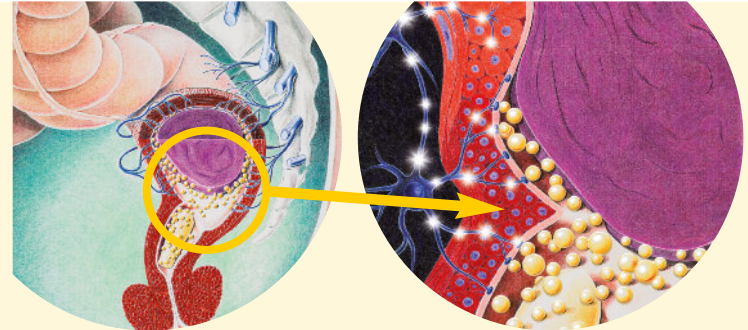
## Wie funktioniert nun dieses einfache, aber äußerst effiziente Therapiekonzept?

Die Geschichte beginnt in den 30er Jahren. 1932 entdeckt der Wiener Arzt Prof. Dr. Karl Glaessner, dass nicht die festen oder flüssigen Bestandteile, sondern die Gase des Darmes normalerweise den Reiz für die Darmbewegungen auslösen.

Auf Grundlage dieser Erkenntnis konstruierte er Zäpfchen, die in der Lage sind, winzige Bläschen aus Kohlendioxid im Enddarm frei zu setzen. Prof. Dr. Glaessner beobachtete die Wirkung vor dem Röntgenshirm und stellte fest: „Durch die Einführung von 1–2 Zäpfchen dieser Art in das Rektum (Enddarm – Anm. der Redaktion), konnte man vor dem Röntgenshirm die baldige Entwicklung von Kohlendioxid ...konstatieren und auch den Erfolg, dass nach kurzer Zeit der Defäkationsreflex (Abführreflex – Anm. der Redaktion) sich unter Ausstoßung eines ganz normalen Stuhls vollzog.“<sup>1</sup>

Dies war die Geburtsstunde der CO<sub>2</sub>-Abführzäpfchen, die den Darm seit nunmehr fast 80 Jahren unter dem Markennamen **Lecicarbon®** bei **Verstopfung in Folge von Multiple Sklerose**, auch bei Langzeiteinnahme, immer wieder in Schwung bringen: schnell, schonend, sicher – ohne Nebenwirkungen, ohne Gewöhnung.

<sup>1</sup> Archiv für Verdauungskrankheiten, Bd. 53, Berlin 1932, S. 48



Das Kohlendioxid wird freigesetzt. Die Darmmuskulatur wird sanft massiert...

...und löst den Entleerungsreflex im Enddarm nach 15 bis 30 Minuten aus. Der Stuhlgang setzt ein.

- 1 Lecicarbon®- Zäpfchen entwickeln im Enddarm feinperlige Mikrobläschen aus Kohlendioxid.
- 2 Diese „Microbubbles“ dehnen behutsam die Darmwand.
- 3 Die Darmperistaltik wird aktiviert und der Entleerungsreflex sicher nach 15–30 Minuten ausgelöst – ohne Nebenwirkungen, ohne Gewöhnung, auch nicht bei Langzeiteinnahme.

😊 „Schneller befreit – Zeit für Anderes!“

# Multiple Sklerose und Verstopfung

## Lecicarbon®



- Natürliches Wirkprinzip
- Keine Gewöhnung
- Einfache Anwendung – Sauberes Ergebnis
- Sicherer Wirkungseintritt nach 15-30 Minuten
- Ohne Nebenwirkungen

[www.lecicarbon.de](http://www.lecicarbon.de)

Bestellen Sie weitere Broschüren und/oder die CD »Lecicarbon® – das Wirkprinzip« bei: athenstaedt, Bahnhofstraße 11, 82515 Wolfratshausen  
Tel.: 08171 38625-0, [pharma@athenstaedt.de](mailto:pharma@athenstaedt.de), [www.lecicarbon.de](http://www.lecicarbon.de)

### Lecicarbon® E/K/S CO<sub>2</sub>-Laxans

Zusammensetzung: Arzneilich wirksame Bestandteile: Natriumhydrogencarbonat 500 mg / 250 mg / 125 mg, Natriumdihydrogenphosphat 680 mg / 340 mg / 170 mg. Sonst. Bestandteile: Hartfett, (3-sn-Phosphatidyl)cholin (aus Sojabohnen), hochdisperses Siliciumdioxid. Anwendungsgebiete: Zur kurzfristigen Anwendung bei verschiedenen Ursachen der Obstipation, z.B. bei schlackenarmer Kost oder mangelnder Bewegung sowie bei Erkrankungen, die eine erleichterte Defäkation erfordern. Zur Darmentleerung bei diagnostischen oder therapeutischen Maßnahmen im Enddarmbereich. Lecicarbon® kann auch zusätzlich angewendet werden, wenn vorher andere Abführmittel erfolglos genommen wurden. Gegenanzeigen: Das Arzneimittel darf nicht angewendet werden bei Darmverschluss (Ileus) und bei Megakolon (krankhafte Enddarterweiterungen aus unterschiedlichen Ursachen); insbesondere bei Kindern und Säuglingen für alle Erkrankungen im Anal- und Rektalbereich, bei denen die Gefahr des übermäßigen Übertritts von Kohlendioxid in die Blutbahn besteht; bei Überempfindlichkeit gegenüber Soja, Erdnuss oder einem der sonstigen Bestandteile von Lecicarbon® CO<sub>2</sub>-Laxans. Lecicarbon® CO<sub>2</sub>-Laxans darf in der Schwangerschaft nach Rücksprache mit dem Arzt und in der Stillzeit angewendet werden. Nebenwirkungen: (3-sn-Phosphatidyl)cholin (Sojalecithin) kann sehr selten allergische Reaktionen hervorrufen.

Hinweis: In seltenen Fällen kann das Einführen des Zäpfchens ein leichtes, schnell abklingendes Brennen verursachen. Sollten bei der Anwendung Nebenwirkungen auftreten, die nicht in dieser Packungsbeilage aufgeführt sind, teilen Sie diese bitte Ihrem Arzt oder Apotheker mit.

Zu Risiken und Nebenwirkungen lesen Sie die Packungsbeilage und fragen Sie Ihren Arzt oder Apotheker.

athenstaedt D - 82515 Wolfratshausen